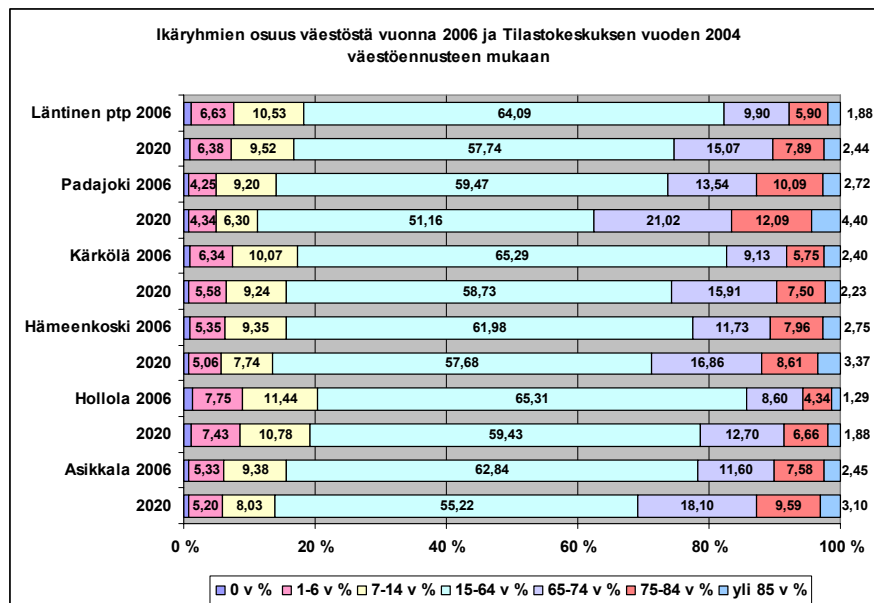


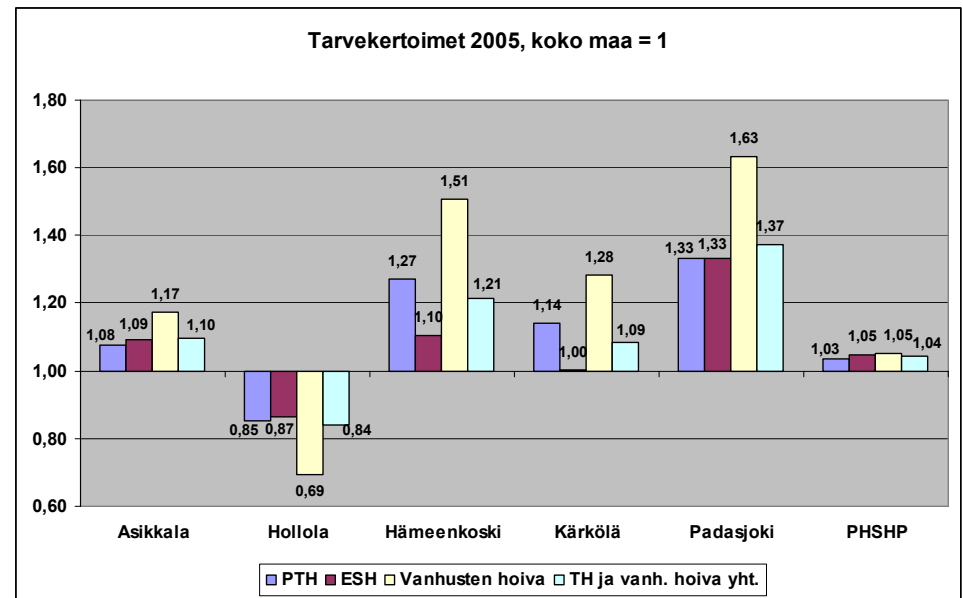
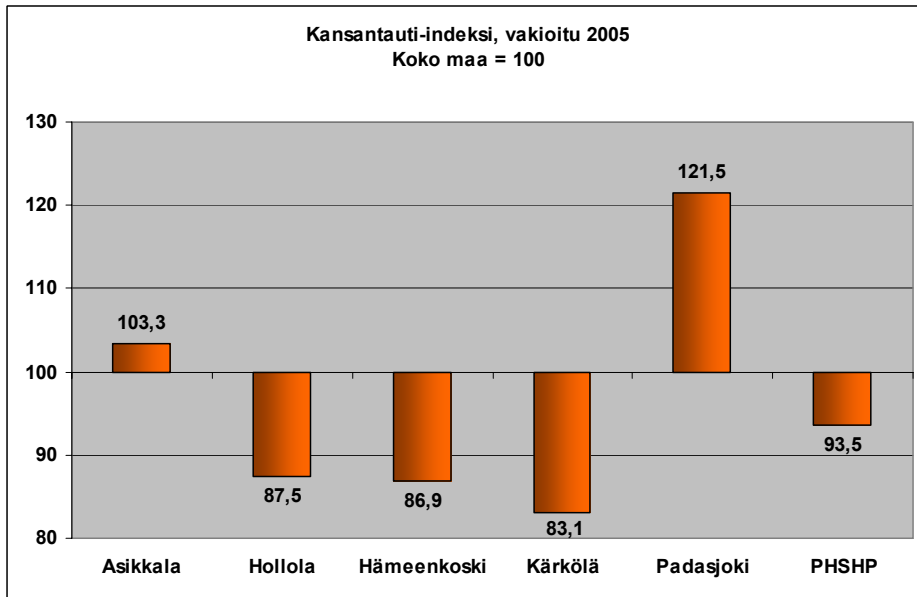
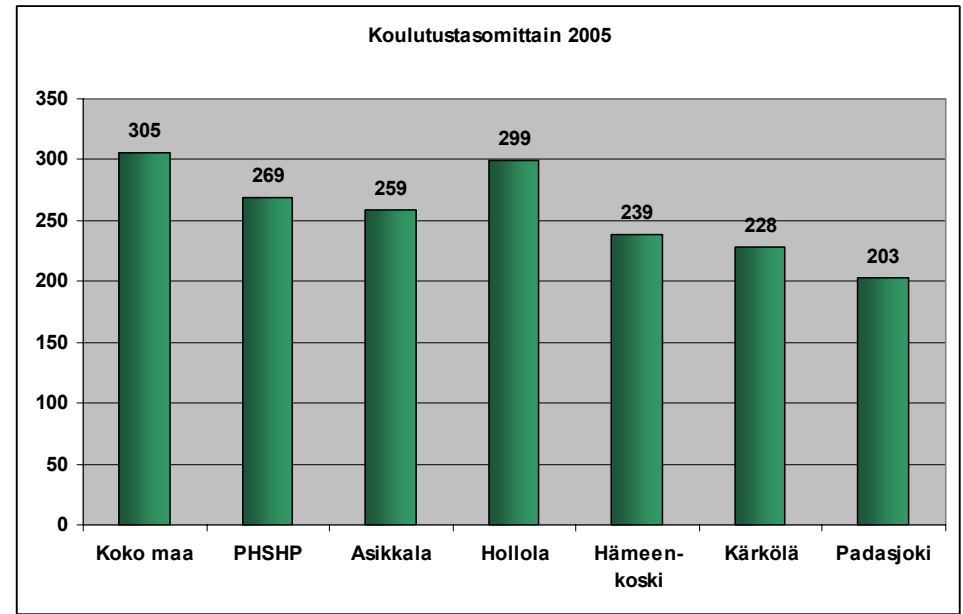
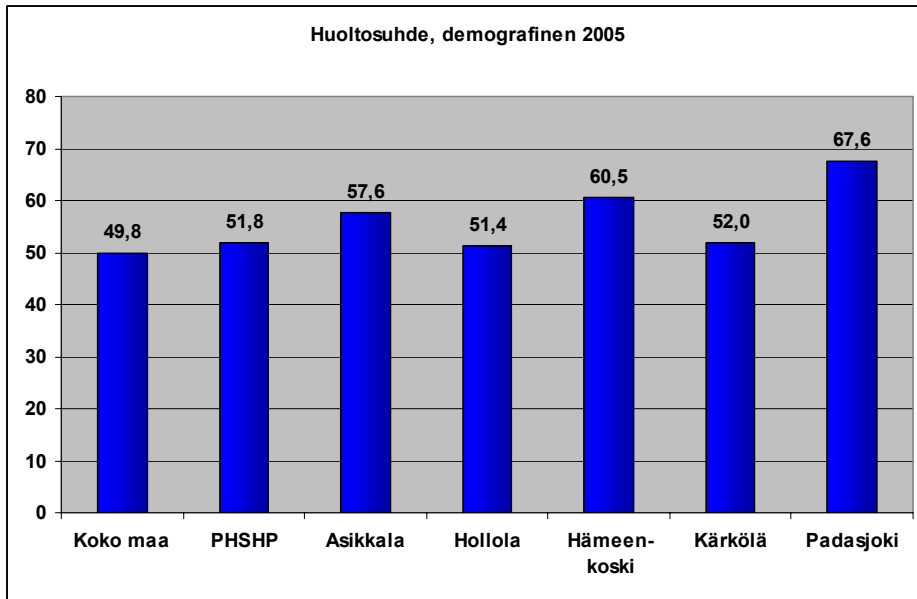
TOIMINTAYMPÄRISTÖN KEHITYS

Palvelujen tarve ja sosioekonominen asema

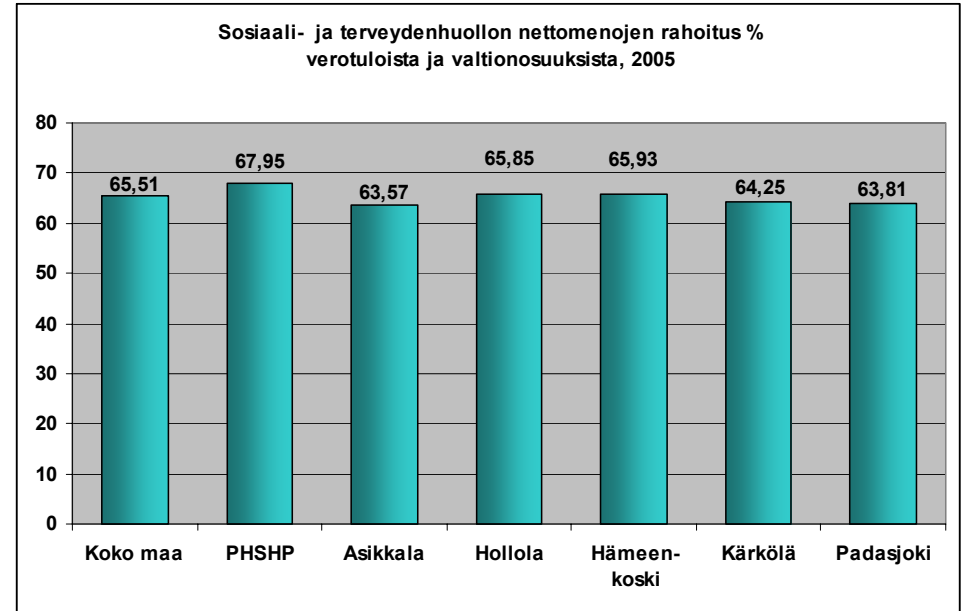
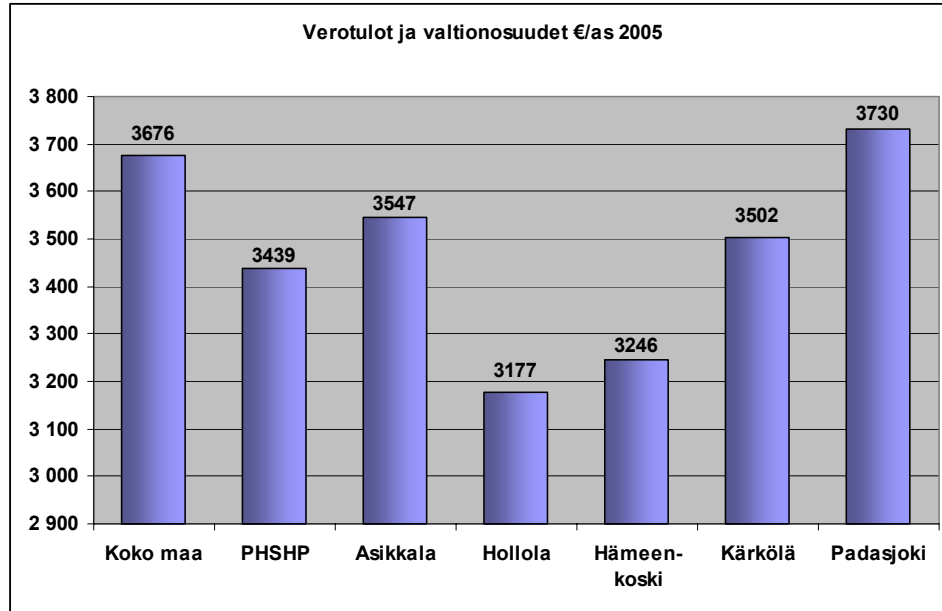
Väestö 2006	Yhteensä	0 v	0 v %	1-6 v	1-6 v %	7-14 v	7-4 v %	15-64 v	15-64 v %	65-74 v	65-74 v %	75-84 v	75-84 v %	yli 85 v	yli 85 v %
Koko maa	5 276 955	58 908	1,12	343 033	6,50	499 240	9,46	3 507 057	66,46	465 025	8,81	309 948	5,87	93 744	1,78
PHSHP	210 549	2 066	0,98	12 704	6,03	19 539	9,28	137 620	65,36	21 109	10,03	13 386	6,36	4 125	1,96
Asikkala	8 597	71	0,83	458	5,33	806	9,38	5 402	62,84	997	11,60	652	7,58	211	2,45
Hollola	21 292	268	1,26	1 651	7,75	2 436	11,44	13 906	65,31	1 832	8,60	924	4,34	275	1,29
Hämeenkoski	2 149	19	0,88	115	5,35	201	9,35	1 332	61,98	252	11,73	171	7,96	59	2,75
Kärkölä	4 953	50	1,01	314	6,34	499	10,07	3 234	65,29	452	9,13	285	5,75	119	2,40
Padasjoki	3 597	26	0,72	153	4,25	331	9,20	2 139	59,47	487	13,54	363	10,09	98	2,72
Läntinen ptp	40 588	434	1,07	2 691	6,63	4 273	10,53	26 013	64,09	4 020	9,90	2 395	5,90	762	1,88

Väestöennuste 2020	Yhteensä	0 v	0 v %	1-6 v	1-6 v %	7-14 v	7-4 v %	15-64 v	15-64 v %	65-74 v	65-74 v %	75-84 v	75-84 v %	yli 85 v	yli 85 v %
Koko maa	5411566	57403	1,06	349266	6,45	469653	8,68	3298999	60,96	717933	13,27	387908	7,17	130404	2,41
PHSHP	217246	2049	0,94	12933	5,95	18093	8,33	127490	58,68	32904	15,15	18088	8,33	5689	2,62
Asikkala	8916	68	0,76	464	5,20	716	8,03	4923	55,22	1614	18,10	855	9,59	276	3,10
Hollola	22763	253	1,11	1692	7,43	2453	10,78	13529	59,43	2892	12,70	1517	6,66	427	1,88
Hämeenkoski	2195	15	0,68	111	5,06	170	7,74	1266	57,68	370	16,86	189	8,61	74	3,37
Kärkölä	5110	42	0,82	285	5,58	472	9,24	3001	58,73	813	15,91	383	7,50	114	2,23
Padasjoki	3159	22	0,70	137	4,34	199	6,30	1616	51,16	664	21,02	382	12,09	139	4,40
Läntinen ptp	42143	400	0,95	2689	6,38	4010	9,52	24335	57,74	6353	15,07	3326	7,89	1030	2,44





Kunnan rahoituspohja



PALVELURAKENNE JA PALVELUPROSESSI

Palvelujen saatavuustiedot

Erikoissairaanhoido

Päijät-Hämeen keskussairaala

Leikkausjono 31.12.2006

Yhteensä jonossa	3 386
Joista ko ajankohtana yli 6 kk odottaneita	31,2 %

Poliklinikkajono 31.12.2006

Yhteensä jonossa	3 203
Joista ko ajankohtana yli 6 kk odottaneita	11,7 %

Toteutuneet odotusajat leikkauksiin vuonna 2006

Yhteensä leikattuja potilaita	13 970
Joista toteutunut odotusaika yli 6 kk	12,4 %

Toteutuneet odotusajat ensikäynnille

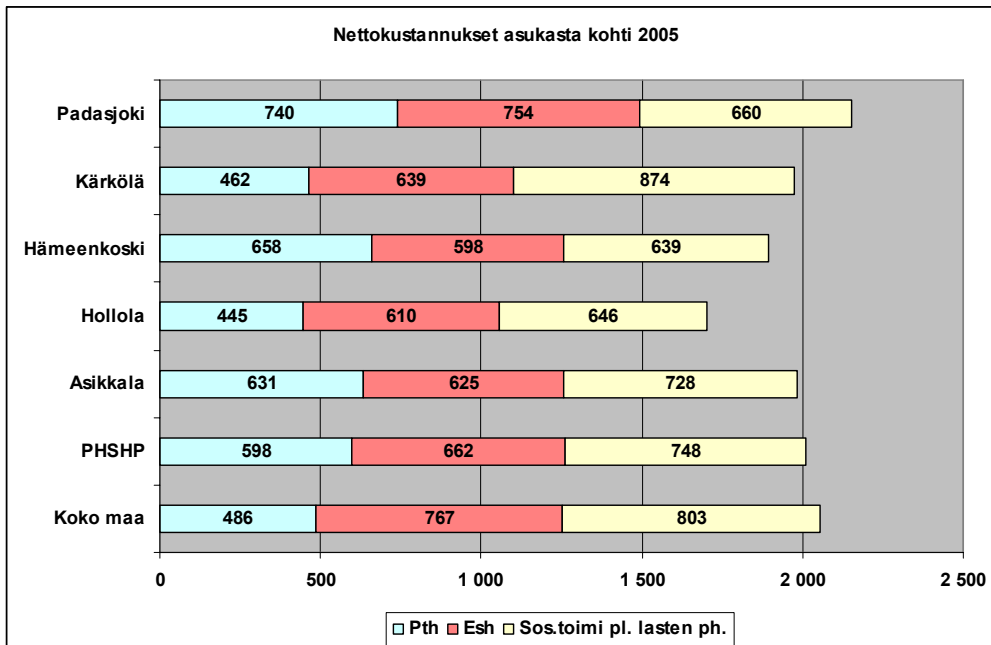
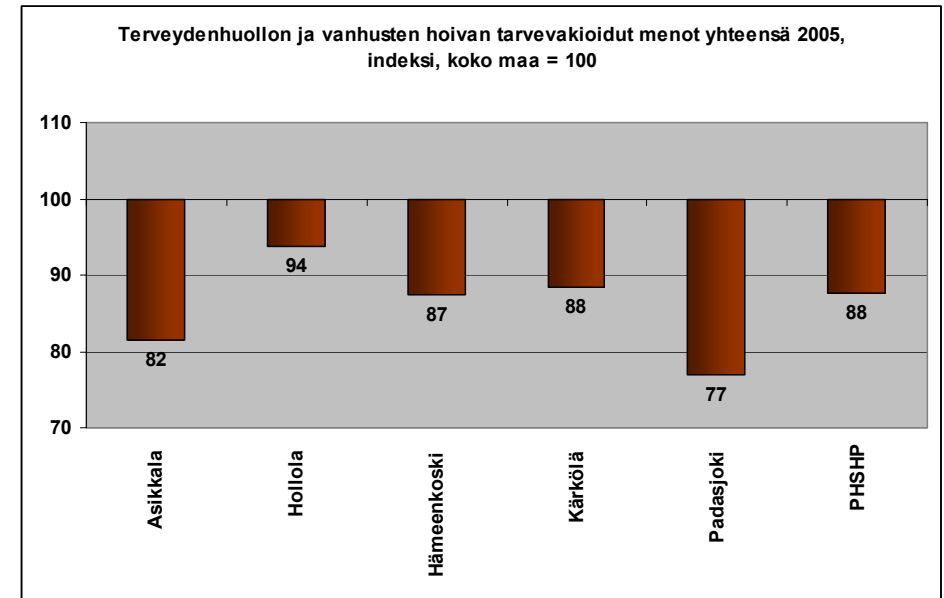
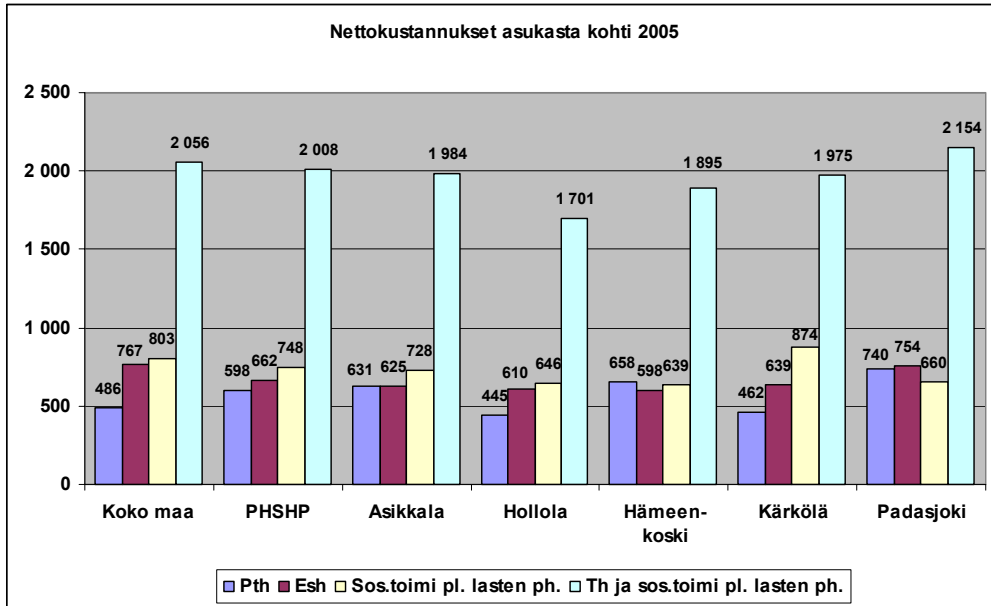
Yhteensä hoidettuja potilaita	27 724
Joista toteutunut odotusaika yli 6 kk	11,7 %

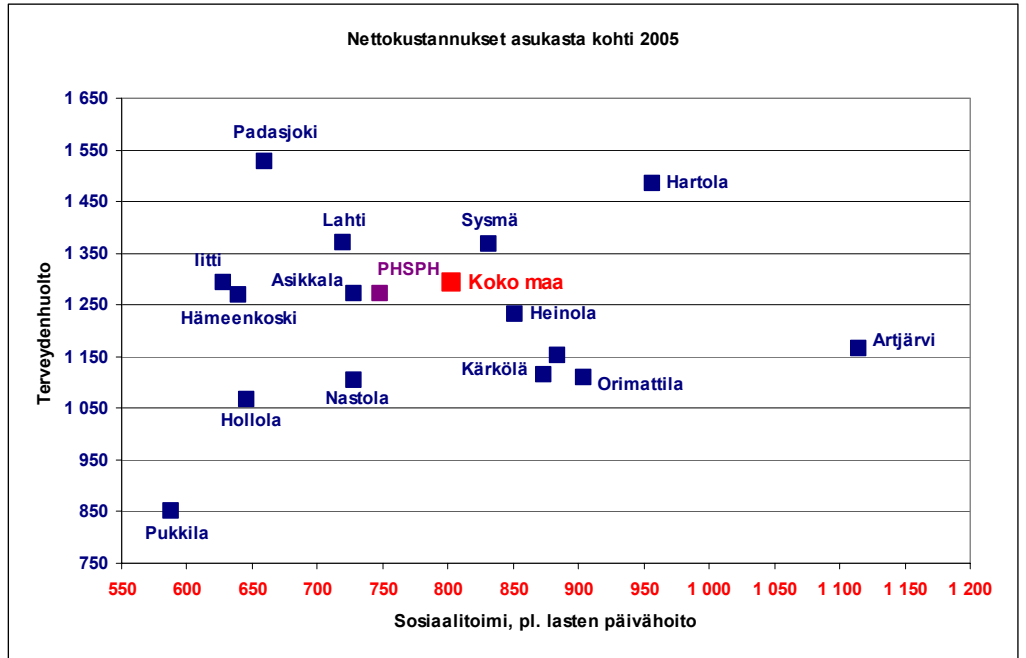
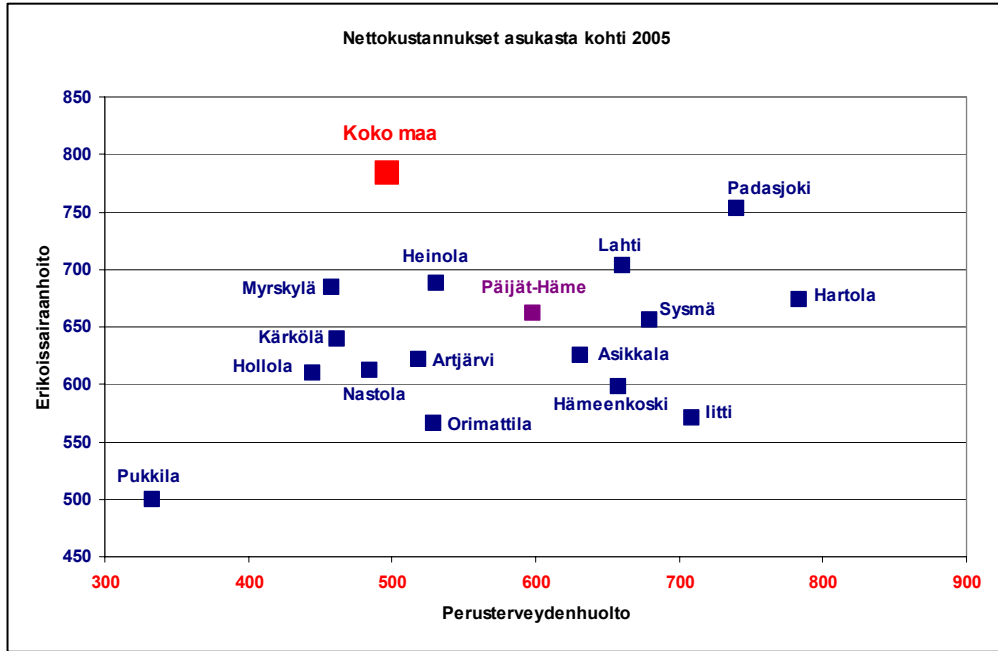
Perusterveydenhuolto



Sosiaalitoimi







MÄÄRITELMIÄ

Tarvekertoimet ja tarvevakioidut menot / Stakes

Kuntien menot ovat nettomenoja vuodelta 2005 ja ne eivät sisällä asiakasmaksuja (Tilasto-keskuksen kuntien talous- ja toimintatilasto). Menojen ja tarvekertoimien arvioinnissa on käytetty kuntakohtaisia aineistoja: nettomenot (1000 €/asukas), väkiluku, ikä- ja sukupuolirakenne, tulot (€/asukas), ahtaasti asuvien ja yksinasuvien lukumäärät, työkyvyttömyystiedot, kotihoitoa saaneet vanhuskotiloudet, omaishoidontukea saaneet 65 vuotta täyttäneet, palveluasumisen asumisvuorokaudet (yöpäivävuoro-kautinen), hoidon tarve ja asiakasmäärät (muu palveluasuminen) sekä kuolleisuustiedot vuosina 2001–2005 ja muuttoliiketiedot 2002–2005.

Huoltosuhde/Sotkanet

Demografinen (tai väestöllinen) huoltosuhde ilmaisee, kuinka monta alle 15-vuotiasta ja 65-vuotta täyttäneitä on sataa 15-64 -vuotiasta (työikäistä) kohti. Mitä enemmän on lapsia ja/tai eläkeikäisiä, sitä korkeampi huoltosuhteen arvo on. Tietolähteenä käytetyn Työssäkäyntitilaston henkilöperusjoukon muodostaa alueella (esim. koko maa, maakunta, seutukunta) vakinaisesti asuva väestö. Ne henkilöt, joilla väestötietojärjestelmän mukaan oli kotipaikka Suomessa vuoden lopussa, kuuluvat väestöön kansalaisuudesta riippumatta, samoin ne Suomen kansalaiset, jotka asuvat tilapäisesti ulkomailla. Ulkomaalaisella on kotipaikka Suomessa, jos hänen oleskelunsa on tarkoitettu kestävänsä tai on kestänyt vähintään yhden vuoden. Turvapaikan hakija saa kotipaikan vasta, kun hänen hakemuksensa on hyväksytty. Suomessa asuvat vieraan valtion lähetystöön, kaupalliseen edustustoon tai lähetetyn konsulin virastoon kuuluvat henkilöt sekä näiden perheenjäsenet ja henkilökohtainen palveluskunta eivät kuulu maassa asuvaan väestöön, elleivät ole Suomen kansalaisia. Sen sijaan Suomen ulkomailla olevien lähetystöjen ja kaupallisten edustustojen suomalainen henkilökunta sekä YK:n rauhanturvajoukoissa palvelevat luetaan maassa asuvaan väestöön.

Nykyään huoltosuhde on 0,5 eli kahta työikäistä kohti on yksi huollettavan ikäinen. Väestöennusteiden mukaan vuonna 2030 suhde on jo yli 0,7 eli sataa työikäistä kohden huollettavan ikäisiä on (yli) 70. Suomen väestörakenne siis vanhenee.

Koulutasomittain/Sotkanet

Indikaattori ilmaisee väestön koulutustason, joka on mitattu laskemalla perusasteen jälkeen suoritettujen korkeimman koulutuksen keskimääräinen pituus henkeä kohti. Väestön koulutustasoa osoittava mittain kuvaa väestöryhmän koulutustasoa koulutuspituuksella. Esimerkiksi koulutustasoluku 246 osoittaa, että teoreettinen koulutusaika henkeä kohti on 2,5 vuotta peruskoulun suorittamisen jälkeen. Väestön koulutustasoa mitattaessa perusjoukkona käytetään tavallisesti 20 vuotta täyttäneitä väestöä. Näin siksi, että alle 20 -vuotiaat ovat pääsääntöisesti vielä koulussa eivätkä näin ollen ole ehtineet suorittaa tutkintoa. Tutkinnon suorittaneella väestöllä tarkoitetaan lukioissa, ammatillisissa oppilaitoksissa, ammattikorkeakouluissa, yliopistoissa ja korkeakouluissa tutkinnon suorittaneita sekä näyttötutkintona ammatillisen perustutkinnon, ammattitutkinnon tai erikoisammattitutkinnon suorittaneita. Pelkästään peruskoulun, keskikoulun ja kansakoulun käyneet eivät kuulu tutkinnon suorittaneeseen väestöön. Tutkinnot on luokiteltu henkilön korkeimman, viimeksi suoritettun ammatillisen tutkinnon mukaan.

Kansantauti-indeksi /Kela

Tarkasteltavina on seitsemän suurinta erityiskorvattavaan lääkehoitoon oikeuttavaa sairautta. Niistä jokaisesta on laskettu esiintyvyys ja suhteutettu se koko maan keskiarvoon. Kansantaudit ovat verenpainetauti, sepelvaltimotauti, astma, diabetes, nivelreuma, sydämen vajaatoiminta ja psykoosit. Tässä esitetty kansantauti-indeksi on näiden seitsemän indeksin keskiarvo.

Lähteet

Tilastokeskus: Väestötietopalvelu

Stakes: Sotkanet-indikaattoripankki

Tilastokeskus: Kuntien kustannuspalautte

Kela: Terveyspuntari

Stakes: Terveysthuollon ja vanhusten hoivan menot ja tarvekertoimet 2005

Päijät-Hämeen sairaanhoitopiirin hoidon saatavuus -tilastot 2006